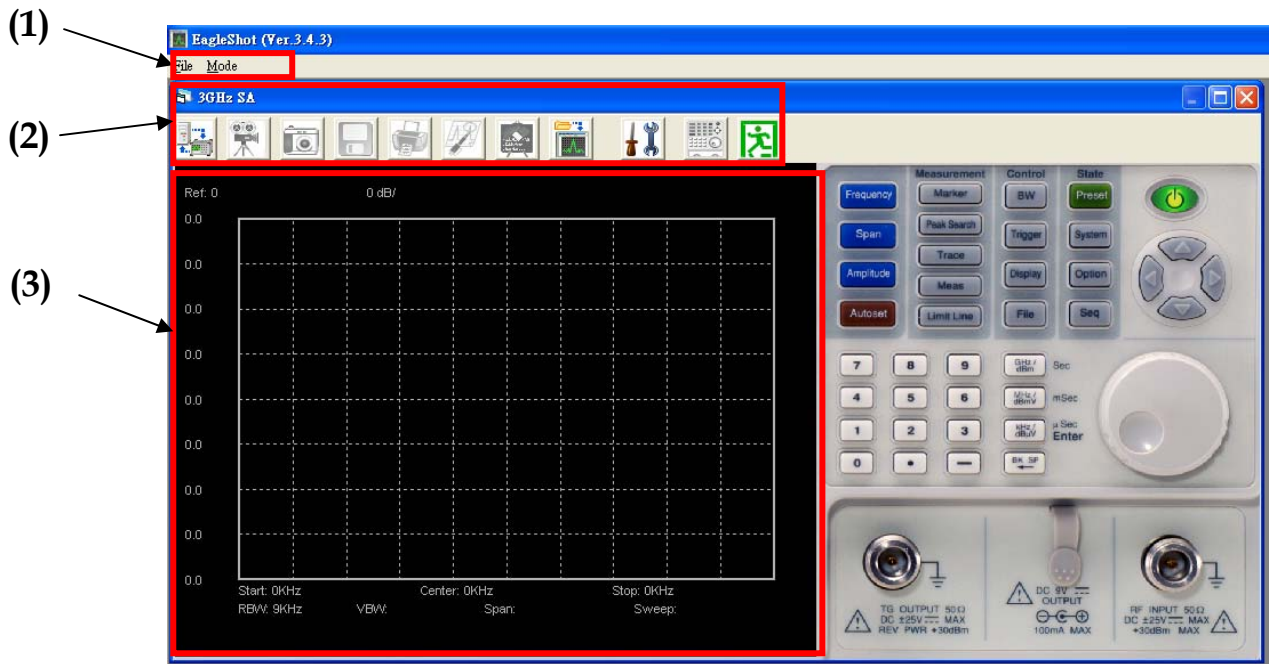


EagleShot - New Free PC Software of GSP-830

(Note:本文件適用於 EagleShot V3.4.3 版本)

當安裝好 EagleShot，開啟軟體後畫面如下，主要分成三個區域：

(1)狀態列 (2)功能區 (3)顯示區

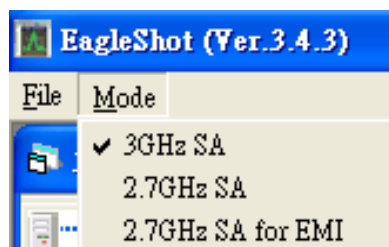


狀態列：

狀態列共有二個選項：File、Mode

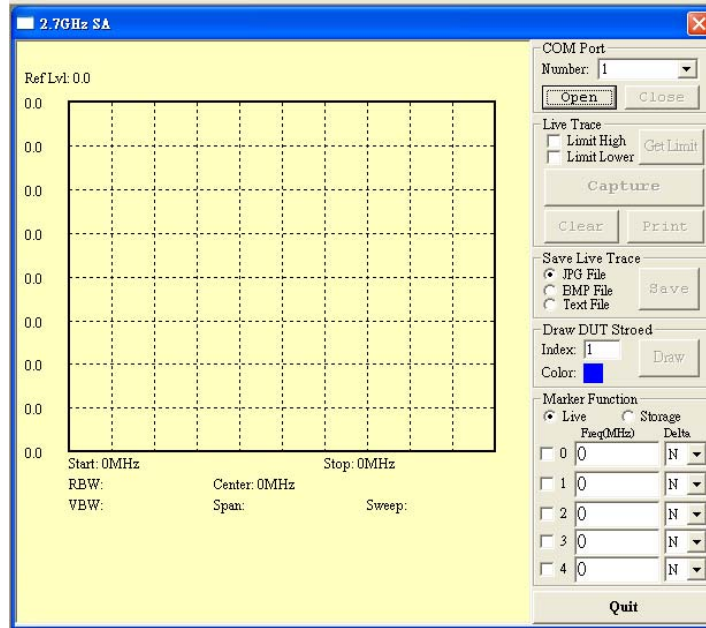
File：可選擇離開 EagleShot

Mode：此部分有三個選項可選：3GHz SA，2.7GHz SA、2.7GHz SA for EMI

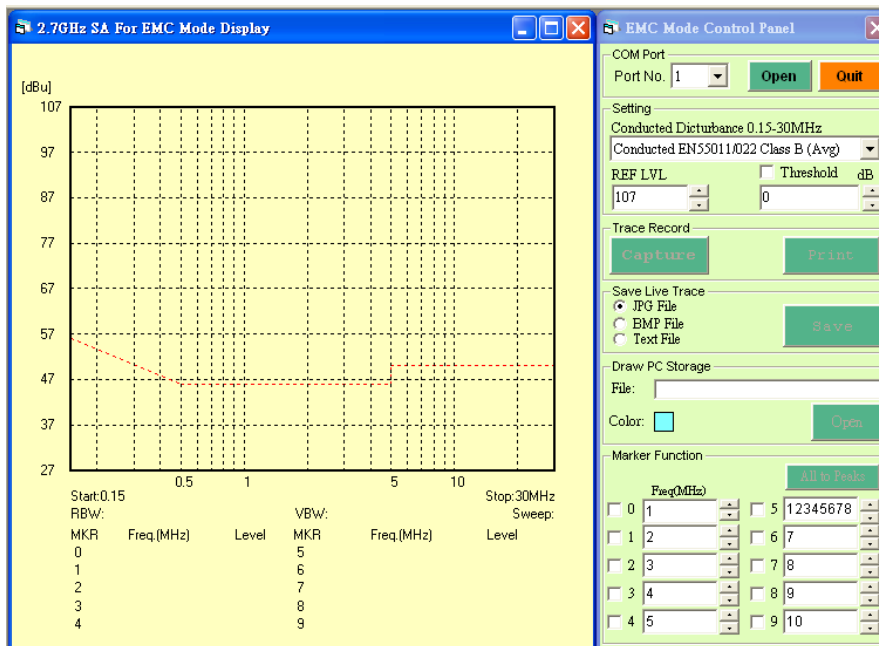


3GHz SA 畫面：即為開啟程式後的畫面

2.7GHz SA 畫面：只適合 GSP-827 用的 EagleShot 畫面，如下圖：



2.7GHz for EMC：只適合 GSP-827 用的 EagleShot 搭配 EMI 特性曲線，如下圖：



有關 GSP-827 之 EagleShot 使用部分將由另一份文件詳細介紹，故不在此多做介紹。

功能區：

首次開啟 EagleShot 且尚未與 PC 連線前的功能區如下，被開啟的功能只有：



(1)

(2)

(3)

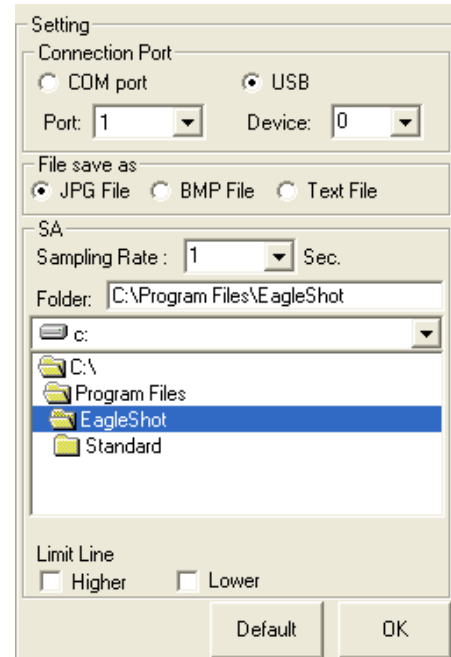
(4)

(1) Connect to PC：當細部設定好之後按下此鍵將可與電腦連線。

(2) Play back from PC：可將之前在錄製(Recording)狀態下系統自動建立的檔案(*.sp3)撥放出來。

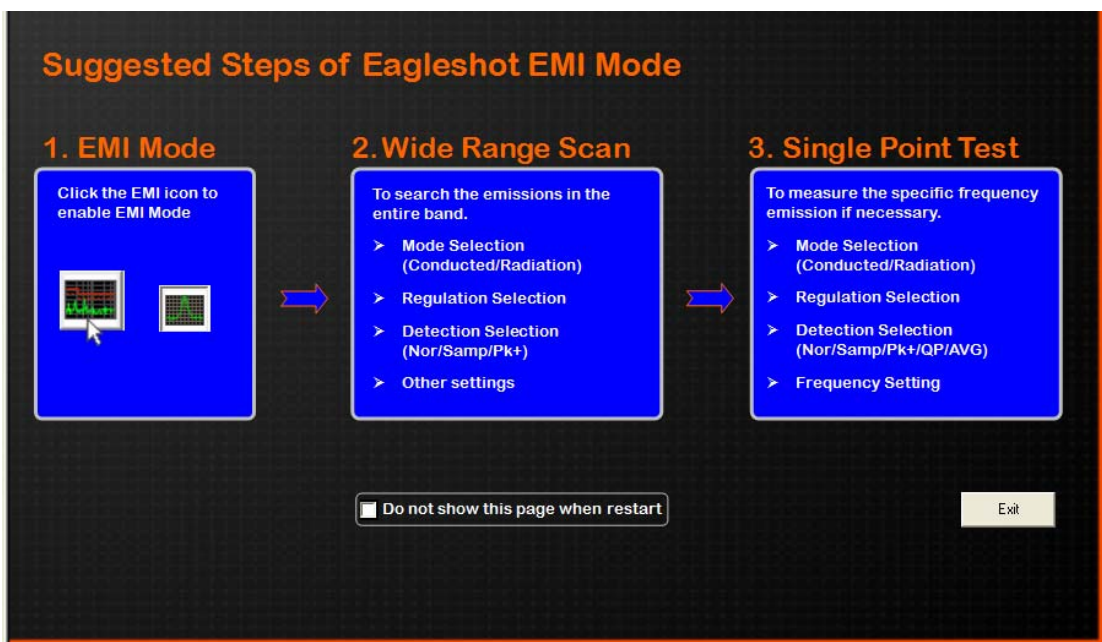
(3) Setting：連線狀態、存檔的格式、取樣率以及存檔目錄(.sp3)的選擇。

- **Connection Port**：可選擇 COM Port 或 USB 連接
- **File save as**：可選擇 JPG、BMP、Text 三種格式
- **SA**：此部分在設定 Recording 的取樣率以及存放路徑
- **Limit Line**：如有在頻譜中設定限制線，將可在此勾選，在軟體中可呈現。
- **Default**：EagleShot 初始設定值。



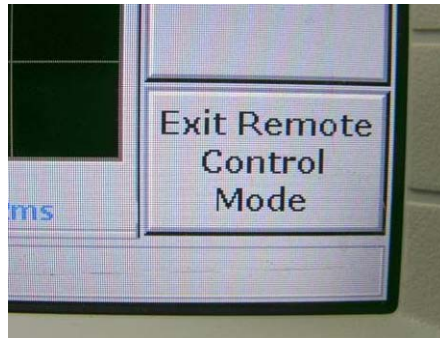
(4) Exit：離開並關閉 EagleShot

當開啟 EagleShot 與 PC 端的連接後(即按下 Connect to PC)，如您所使用的 GSP-830 有安裝 EMI Filter Optional (Option 05)，將會出現功能區的狀態如下：



可選擇下次連接電腦時是否要顯示/隱藏此畫面。

連結後在功能列的狀態如下，所有的功能將會被開啟，且在 GSP-830 面板上的面板上會出現【Exit Remote Control Mode】：



在 GSP-830 面板上出現的遠端遙控圖示

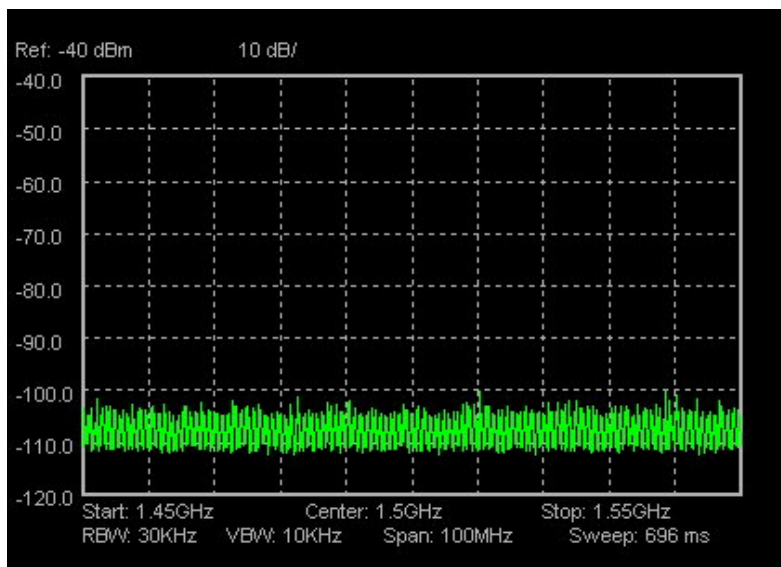
- (1) **Connect to PC**：設定好連線模式之後，按下此鍵可設定連線或離線。
- (2) **Recording**：可錄製從按下到按起之間螢幕所跑的任何波形。

從按下到按起的這段時間，系統會自動將所錄製的檔案以(*.sp3)的格式儲存，預設的路徑為 C:\Program Files\EagleShot，也可自行修改。

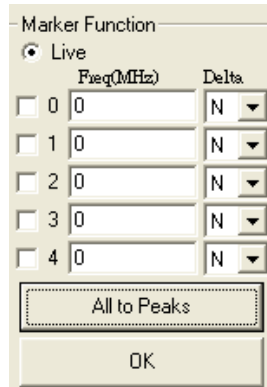
檔案命名方式為(以 20070426134643.sp3 為例)：

年月日時分秒.sp3 的格式來儲存。

- (3) **Capture**：擷取 GSP-830 上螢幕的訊號。



- (4) **Save to PC**：可將所擷取的到的圖形存成檔案。
 可根據設定(Setting)的格式存成 JPG、BMP 以及 Text 檔案。
- (5) **Print**：根據設定的檔案格式(JPG / BMP / TXT)，可將圖形使用列表機列印出來。
- (6) **Marker**：可在所擷取的畫面中設定 Marker 的位置，在線性狀態下最多 5 點顯示，在 EMI 模式下最多 10 點顯示。

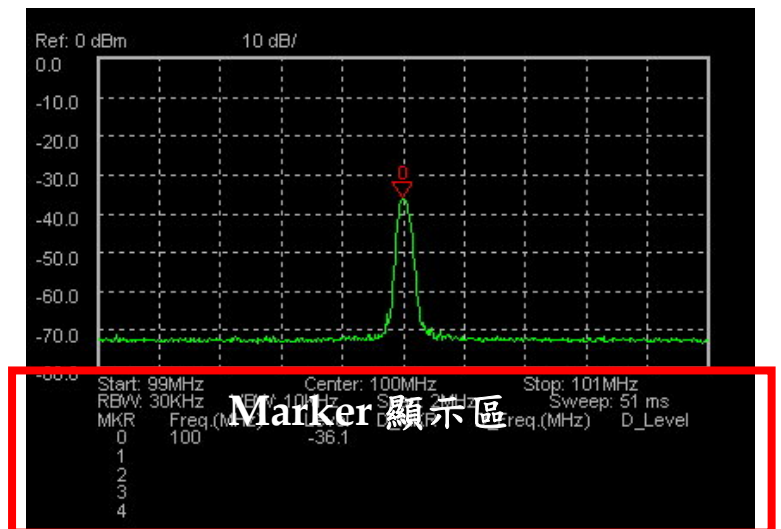


一般畫面下 Marker 顯示

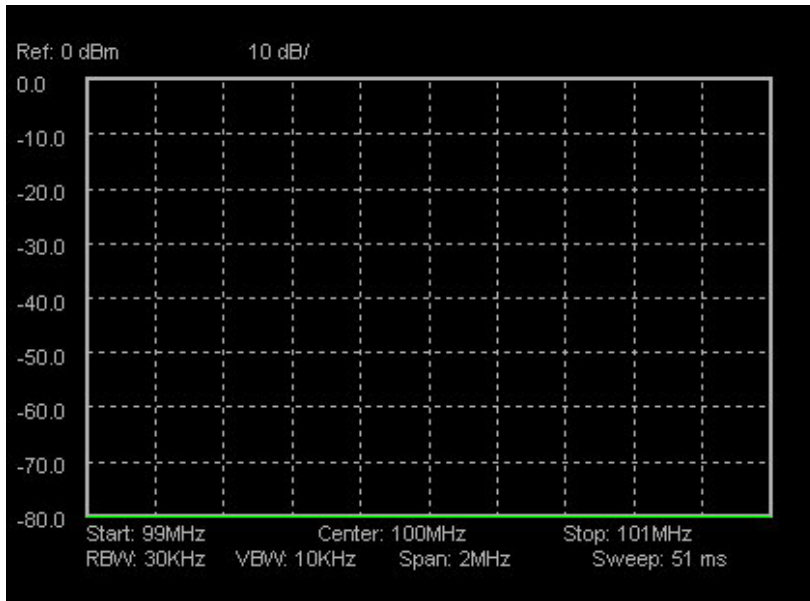


EMI Mode 下 Marker 顯示

除了可手動輸入 Marker 的位置，也可以使用 All to Peaks 的功能讓系統自己找尋適當的 Peak，或者也可使用滑鼠游標，在紅色箭頭處按住拖移到所想知道的頻率點也可得到 Peak 值。此時就會出現以下的圖形：



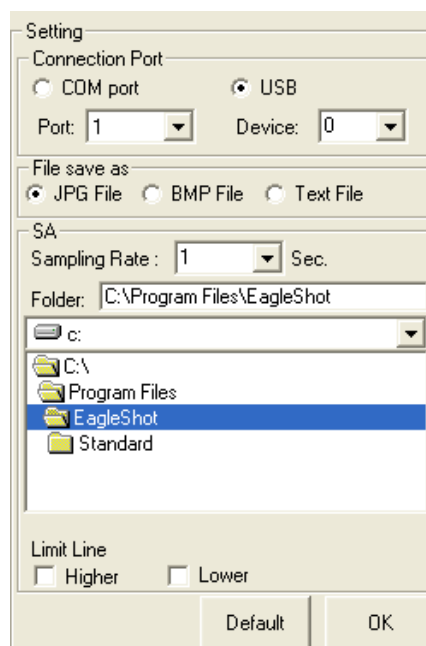
(7) **Clear Display**：將所擷取的螢幕畫面清除，如下圖。



(8) **Play back from PC**：可將在 Recording 狀態下系統自動建立的檔案撥放出來(.sp3)

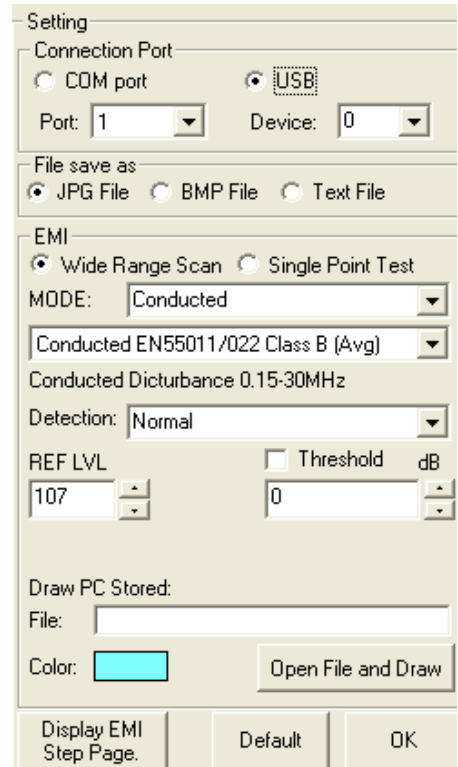
(9) **Setting**：連線狀態、存檔的格式、取樣率以及存檔目錄(.sp3)的選擇。

- **Connection Port**：可選擇 COM Port 或 USB 連接
- **File save as**：可選擇 JPG、BMP、Text 三種格式
- **SA**：此部分在設定 Recording 的取樣率以及存放路徑
- **Limit Line**：如有在頻譜中設定限制線，將可在此勾選，在軟體中可呈現。
- **Default**：EagleShot 初始設定值。

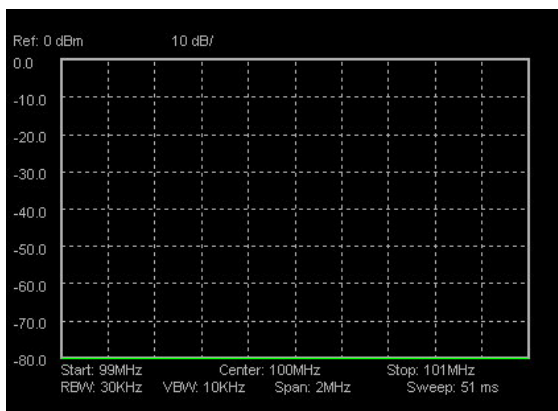


如果改成 EMC Mode 瀏覽格式，則會有以下設定呈現。

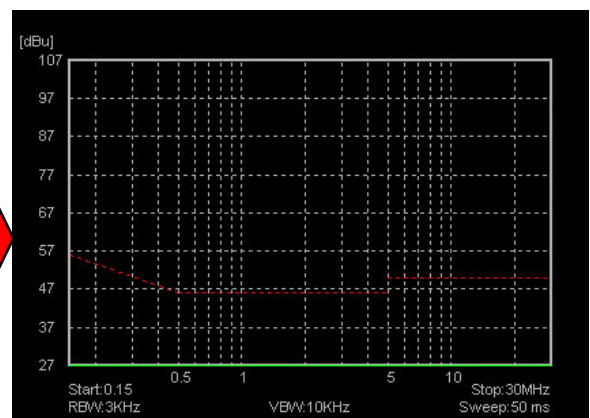
- **Connection Port**：可選擇 COM Port 或 USB
- **File Save as**：可選擇 JPG、BMP、Text 三種格式
- **EMI**：設定所要測試的法規標準。
 - **Wide Range Scan/ Single Point Test**：可設定範圍掃描 or 單點測試
 - **MODE**：可設定 Conduction / Radiation 以及參考的法規規範
 - **Detection**：可設定 Normal / Sample / Peak + 模式
- **REF LVL**：設定 Reference Level 的數值(dBuV)
- **Threshold**：設定參考準位的位移。
- **Draw PC Stored**：可將之前存的 Text 檔讀取進來與現有的波形做比對。
- **Display EMI Step Page**：可設定開啟程式時，EMI 註解畫面是否顯現/隱藏。



- (10) **EMI Mode**:可將畫面改成 EMI 顯示模式 (當有安裝 EMI filter Option 後才有此按鍵)。將會由原本的線性顯示轉變成為 Log 曲線表格顯示。



Normal Mode



EMI Mode

- (11) Control：可從 EagleShot 設定相關參數(遠端控制)。
- Frequency：可設定 Start/Stop/Center/Span 四種頻率
 - Amplitude：可設定 Reference Level / Unit /Scale
 - RBW/VBW：可選擇 GSP-830 中支援的 RBW/VBW 檔位

Control

Frequency

Start: 5 MHz Stop: 30 MHz

Center: 17.5 MHz Span: 25 MHz

Amplitude

Ref: 20 dBm Scale: 10 dB/Div

RBW/VBW

RBW: 9KHz VBW: Auto

OK

- (12) Exit：離開 Program。

簡易操作流程：

1. 使用 USB 或 RS-232 線材連接到 GSP-830。
2. 在 EagleShot 上 Setting Function 來選擇連線來源。
3. 選擇為畫面顯示模式為 SA Mode 或 EMI Mode。
4. Rule 1 : SA Mode
 - A. 執行 Capture 抓取畫面。
 - B. 執行 Marker 將 Peak 標示出來。
 - C. 設定 Setting 中的輸出格式(JPG、BMP、Text)。
 - D. Save to PC 或 Print out 將結果輸出。
5. Rule 2 : EMC Mode
 - A. 執行 Capture 抓取畫面。
 - B. 設定 Setting 中的 EMC 規格曲線。
 - C. 設定 Setting 中的參考位準大小(Ref. Level)以及振幅位移單位(Threshold)。
 - D. 執行 Marker 將 Peak 標示出來。
 - E. 設定 Setting 中的輸出格式(JPG、BMP、Text)。
 - F. Save to PC 或 Print out 將結果輸出。